



**PRÉFÈTE  
DE LA RÉGION  
AUVERGNE-  
RHÔNE-ALPES**

*Liberté  
Égalité  
Fraternité*

# Données publiques ouvertes en Auvergne- Rhône-Alpes



Rapport d'activités 2023 de la  
plateforme DatARA



## Sommaire

Introduction et actualités de la plateforme DatARA.....	5
1. Les chiffres clés en 2023 sur la plateforme.....	8
2. Gouvernance et moyens.....	14
3. Zoom sur des cas d’usage : jeux de données et cartes disponibles sur DatARA.....	16
4. Communication et animation de la communauté.....	20
5. Feuille de route 2024.....	27
6. Annexes.....	28



## Introduction et actualités de la plateforme DatARA

La donnée est omniprésente dans notre quotidien, aussi bien dans nos vies personnelles que professionnelles. Les données, géographiques ou non, sont à la base d'un nombre croissant de services offerts aux citoyens et aux citoyennes : applications mobiles, services conçus à partir de l'intelligence artificielle mais également amélioration des services de transport, accès à l'emploi, etc. L'accès à des données ouvertes, disponibles en open data, se démocratise et s'intensifie, notamment depuis la Loi pour une République numérique du 7 octobre 2016.

Dans les services publics et les administrations, la donnée est essentielle. De la programmation à l'évaluation d'une opération, chaque étape de l'action publique requiert de produire, collecter, croiser et analyser des données toujours plus foisonnantes et diverses. Dans ce cadre, la mise en qualité, la diffusion et l'utilisation des données, permettent d'améliorer le service rendu aux usagers et l'efficacité des politiques publiques. Les ouvertures de jeux de données par l'État sont de plus en plus nombreuses, accompagnant la mise en œuvre des politiques publiques dans les territoires et améliorant l'accès aux services publics par les usagers.

Le rapport de la mission Data et territoires remis en septembre 2023 au ministre chargé de la Transformation et de la Fonction publiques pose les conditions de l'amélioration de l'exploitation des données dans les territoires. Pour cela, une gouvernance territoriale, alliant État et collectivités, doit pleinement permettre la mise en œuvre des politiques publiques de la donnée : diffusion au plus grand nombre, traitement collaboratif, identification des jeux de données et des acteurs favorisant leur partage, etc.

Les plateformes de partage de données ouvertes sont au cœur de toutes ces préoccupations. Elles sont des portails d'accès à la connaissance des territoires. Leur rôle est renforcé dans le contexte de l'adaptation au réchauffement climatique et la mise à disposition de données peut accompagner la résilience de nos territoires.

Dès 2003, le Secrétariat général pour les affaires régionales (SGAR) Auvergne-Rhône-Alpes a initié DatARA, un dispositif de modernisation innovant et ambitieux : la conception d'une plateforme interministérielle pour le partage de l'information géographique des services de l'État des échelons départementaux et régionaux. Ce dispositif fut exemplaire comme en témoigne aujourd'hui encore son essaimage au niveau national (circulaire du 24 octobre 2007, cosignée par le Ministère de l'Économie et des Finances (DGME) et par le Ministère de l'Intérieur (SG) incitant les Préfets de région à utiliser cet outil aujourd'hui piloté au niveau national par le MTE). En région Auvergne-Rhône-Alpes, la plateforme DatARA est l'un des axes forts de la modernisation de l'action de l'État et de sa transformation numérique.

En 2023, le comité de pilotage DatARA s'est enrichi de nouveaux membres, notamment des représentants des directions départementales des territoires (représentation tournante), de l'Agence de l'Eau, de l'ADEME, mais également de

membres invités comme le CRAIG (Centre régional Auvergne de l'Information géographique).

Il a également co-élabore une feuille de route (voir page 27) avec ses adhérents et adhérentes. Celle-ci permet de se projeter dans de nouveaux développements et de fédérer les adhérents autour d'objectifs communs.

En 2023, DatARA c'est :

- plus de 7200 jeux de données disponibles sur la plateforme
- 25 services producteurs de données
- Plus de 200 cartes interactives consultables en ligne (en accès public ou restreint)

## D A T E S C L É S

2023

### Feuille de route et animation de la communauté

Nouvelle charte partenariale ; nettoyage des jeux de données, co-construction de la feuille de route 2023-2024, ouverture d'une page LinkedIn, participation aux journées Prodige et à la Biennale de l'IG.

2021  
2022

### Renouvellement du marché PRODIGE

Relance de la démarche partenariale de la plateforme, animation du réseau des référent.e.s D@tARA en région.

2019

### D@tARA évolue en portail open data

Première plateforme d'information géographique à évoluer en portail open data avec le module Urb@data.



2017

### GEORHONEALPES devient D@tARA

Suite à la fusion des régions, définition d'un schéma d'organisation pour l'administration et l'animation de la plateforme PRODIGE régionale, pilotée par l'Etat.

2014

### PRODIGE Rhône-Alpes devient GEORHONEALPES

Co-pilotage Etat-Région et adhésion proposée aux organismes de service public.

2013

### Ouverture des données PRODIGE GEORHONEALPES

Directive INSPIRE : ouverture des données de la plateforme PRODIGE Rhône-Alpes sur internet.

2007

### Circulaire du 24 octobre 2007

Co-signée par le ministère de l'Économie et des finances et le ministère de l'Intérieur, incite les Préfets de régions à utiliser l'outil PRODIGE.

2006

### PRODIGE Rhône-Alpes

Développement et mise en ligne de la plateforme régionale des services de l'État en Rhône-Alpes.

1998

### Mise en place d'un club SIG régional

Club se réunissant sur divers sujets : achat de référentiels, échanges de données, etc.



## 1. Les chiffres clés en 2023 sur la plateforme

### CHIFFRES CLÉS EN 2023



Entre 5000 et 9300 connexions par mois



Un nombre de connexions annuelles équivalent à 2022



Environ 217 nouvelles fiches de métadonnées créées en 2023



1087 lots de données téléchargés par mois en moyenne



Un nombre de consultations de cartes équivalent à 2022



## Les 10 structures adhérentes les plus actives en 2023 (téléchargement et mise à jour de données)

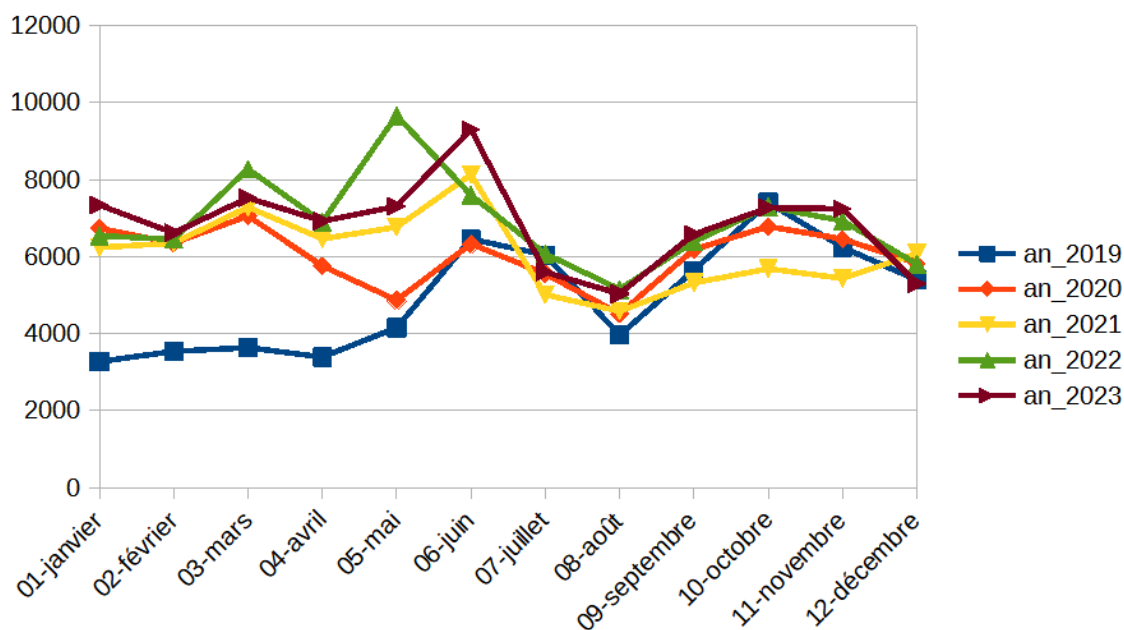
- Direction régionale de l'environnement, de l'aménagement et du logement (DREAL) Auvergne-Rhône-Alpes
- DDT de l'Ardèche (07)
- DDT de l'Isère (38)
- DDT de l'Ain (01)
- Direction régionale de l'agriculture, de l'alimentation et de la forêt (DRAAF) Auvergne-Rhône-Alpes
- DDT du Rhône (69)
- DDT du Cantal (15)
- DDT Drôme (26)
- DDT de la Loire (43)
- DDT du Puy-de-Dôme et DDT de la Savoie (63 et 73)

Certaines structures ont mis à jour plus de fiches de données en 2023, notamment dans le cadre des cleaning days qui ont permis de corriger plusieurs fiches (données historiques).

## Le nombre de connexion à la plateforme

On distingue deux catégories de visiteurs et visiteuses sur la plateforme DatARA :

- Celles et ceux qui viennent chercher de l'information (cartes ou données) ;
- Celles et ceux qui administrent la plateforme et s'y rendent pour déposer des données, les mettre à jour ou réaliser des cartes interactives.



Evolution du nombre de connexions par mois et par an depuis 2019

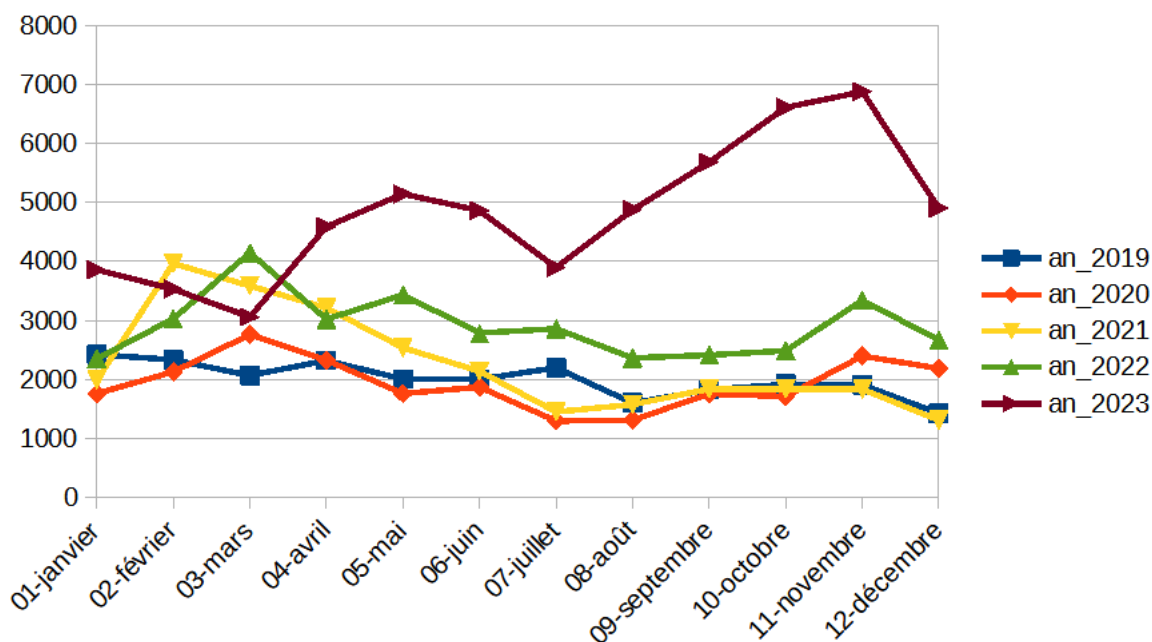
En 2023, on compte entre 5000 et 9300 connexions mensuelles. Par rapport aux années précédentes, le nombre de connexions connaît une stabilisation en 2023.

### ***La consultation des fiches de métadonnées – à mettre à jour***

La plate-forme contient plus de 2300 jeux de données publiques (sur les près de 7000 jeux de données déposés sur la plateforme) décrits par des fiches de métadonnées permettant d'obtenir des informations sur les données et de les télécharger.

Les travaux de nettoyage de la base de données, débutés en 2021, ont permis de supprimer environ un millier de données obsolètes. Une nouvelle opération de nettoyage a été réalisée entre janvier et mars 2023. Ces travaux permettent de faire vivre le patrimoine de données de DatARA et d'accompagner les ADL de la plateforme dans la mise à jour de leurs fiches.

Environ 217 nouvelles fiches ont été créés depuis le 1er janvier 2023.



Evolution du nombre de consultations des fiches de métadonnées par mois et par an depuis 2019

En moyenne 4800 fiches de métadonnées ont été consultées chaque mois en 2023 soit une augmentation de près de 60 % par rapport à 2022.

### ***Le top 20 des fiches de métadonnées les plus consultées***

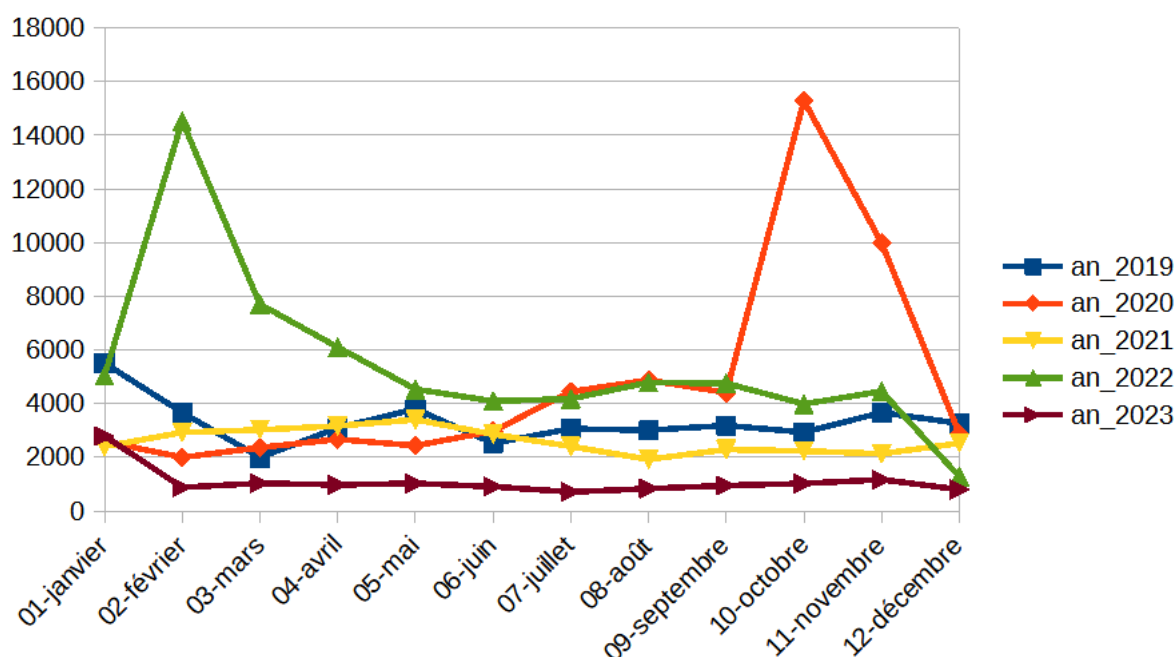
- Carte nature et paysage en Auvergne-Rhône-Alpes
- Carte pour le schéma des carrières Auvergne-Rhône-Alpes
- Inventaire des cours d'eau au sens de la police de l'eau - Isère

- Carte Autorité Environnementale en Auvergne Rhône-Alpes
- Etablissements SIRENE géocodés sur Auvergne-Rhône-Alpes
- AC2 - Sites classés - Auvergne-Rhône-Alpes
- Schéma régional de cohérence écologique de la région Rhône-Alpes validé le 16/07/2014
- Portail des zones humides de la région Auvergne Rhône Alpes
- Projets alimentaires territoriaux - Auvergne-Rhône-Alpes
- Zones agricoles défavorisées infracommunales - Auvergne-Rhône-Alpes
- Natura 2000 - directive habitats de Auvergne-Rhône-Alpes
- Corridors écologiques linéaires - Trame verte et bleue - SRADDET Auvergne-Rhône-Alpes
- AC2 - Sites inscrits - Auvergne-Rhône-Alpes
- Couche régionale de synthèse de l'analyse des enjeux pour l'étude d'implantation d'éoliennes en Auvergne-Rhône-Alpes
- Carte des habitats naturels et semi-naturels des sites Natura 2000 en Auvergne-Rhône-Alpes
- Carte régionale des PPRN (Plans de Prévention des Risques Naturels).
- Carte des zones délimitées, de prospection et de traitement 2022 relative à la lutte contre la flavescence dorée de la vigne en Auvergne-Rhône-Alpes
- PPRN : Zonage réglementaire des plans de prévention des risques naturels approuvés et numérisés - Isère
- Parcs éoliens (en service, autorisés ou en instruction) en Auvergne-Rhône-Alpes
- Service de téléchargement simple de D@tARA : flux ATOM

### ***Le téléchargement des fiches de métadonnées – à mettre à jour***

1087 lots de données ont été téléchargés en moyenne par mois depuis le 1er janvier 2023 soit une baisse de près de 80 % par rapport à 2022.

Cette baisse peut s'expliquer par l'interruption de la consommation de certains flux de données automatiques par des robots (flux Atcom) pour alimenter d'autres sites ou outils. En effet, ces demandes étaient très fréquentes jusqu'en 2022 et semblent avoir été interrompues en 2023.



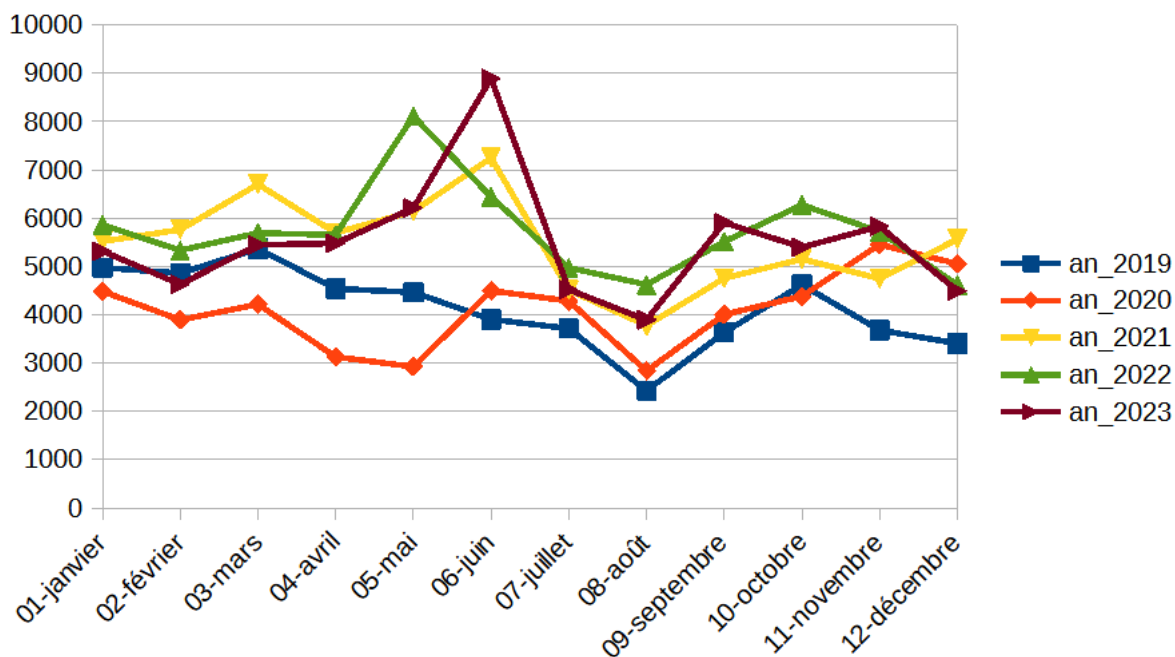
Evolution du nombre de téléchargements de données par mois et par an depuis 2019

### **Le top 10 des lots de données les plus téléchargés**

- Natura 2000 - directive habitats de Auvergne-Rhône-Alpes
- AC2 - Sites classés – Auvergne-Rhône-Alpes
- AC2 - Sites inscrits – Auvergne-Rhône-Alpes
- Zones humides du département de l'Ain
- Arrêté Préfectoral de Protection de Biotope de Auvergne-Rhône-Alpes
- ZNIEFF - zones naturelles d'intérêt écologique faunistique et floristique - type 1 de Auvergne-Rhône-Alpes
- Natura 2000 - directive oiseaux de Auvergne-Rhône-Alpes
- ZNIEFF - zones naturelles d'intérêt écologique faunistique et floristique - type 2 de Auvergne-Rhône-Alpes
- Zones humides du département de l'Isère
- Zones humides régionales issues des inventaires départementaux - Trame verte et bleue - SRADDET Auvergne-Rhône-Alpes

### **La consultation des cartes interactives**

La plateforme contient environ 130 cartes interactives en consultation publique, et plus de 200 si on compte les cartes à accès restreint. On observe en 2023 entre 4000 et près de 9000 consultations de cartes interactives par mois, avec une légère diminution par rapport à 2022.



Evolution du nombre de consultations de cartes par mois et par an depuis 2019

### **Le top 10 des cartes interactives les plus consultées**

- Nature, Paysage et Biodiversité en Auvergne-Rhône-Alpes
- Carte des zones délimitées et de traitement 2023 relative à la lutte contre la flavescence dorée de la vigne en Auvergne-Rhône-Alpes
- Concentration des attaques de loups en France depuis 2010
- Portail des zones humides Auvergne Rhône Alpes
- Inventaire des cours d'eau au sens de la police de l'eau - Isère
- Position tiges article ONF
- Carte des zones délimitées, de prospection et de traitement 2022 relative à la lutte contre la flavescence dorée de la vigne en Auvergne-Rhône-Alpes
- Zones défavorisées 2022/2023 - Auvergne-Rhône-Alpes
- Carte des sites classés Auvergne-Rhône-Alpes
- Après-mines - DREAL ARA

## 2. Gouvernance et moyens

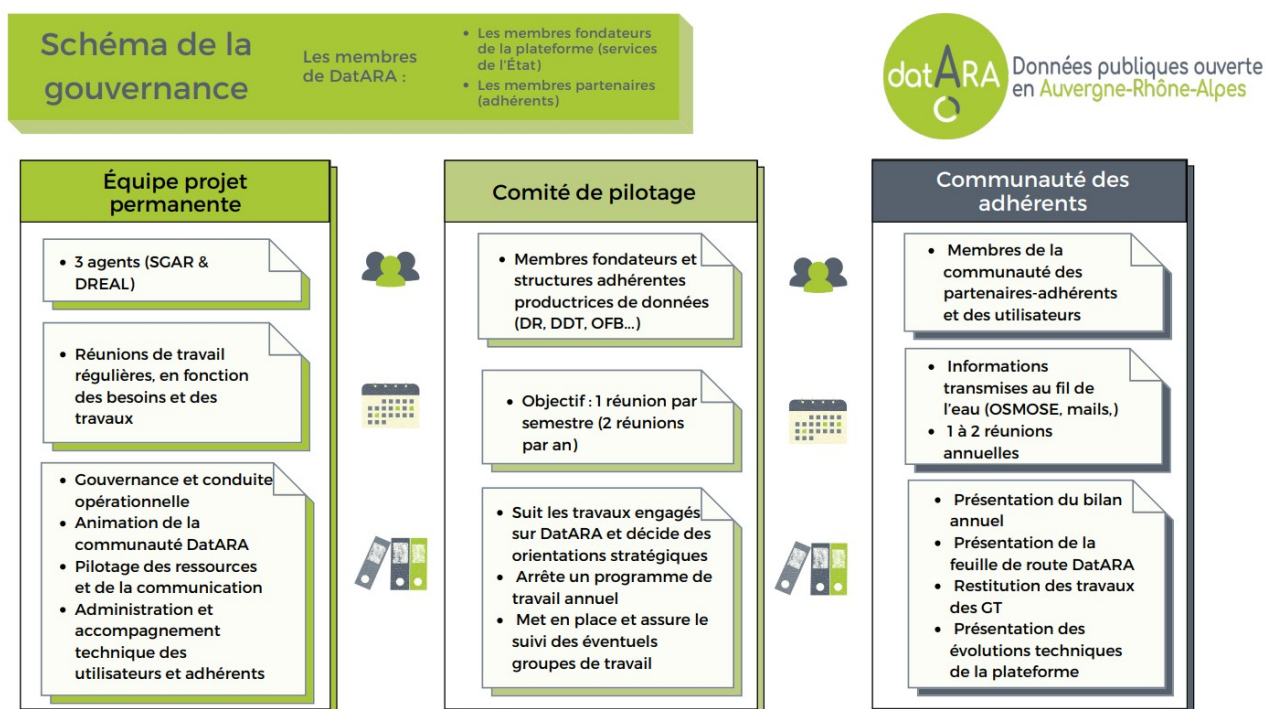
### La gouvernance de la plateforme

Sous l'autorité de la préfète de région, la gouvernance de DatARA détermine les orientations en matière de partage et de diffusion de données au service des politiques publiques. La gouvernance de DatARA, refondue en 2022, a pour mission :

- De définir, au sein des services de l'État, une stratégie d'ouverture des données partagée avec les collectivités adhérentes au projet DatARA et une politique de diffusion des données,
- De développer et piloter des initiatives open data sur le périmètre de la région Auvergne-Rhône-Alpes,
- De faire vivre la plateforme par le développement du patrimoine de données et par une animation régulière.

Une gouvernance organisée autour de ses membres, répartis en deux catégories :

- 1) Les membres fondateurs de la plateforme : les services de l'État et établissements publics fondateurs de DatARA et les principales structures productrices de données (Préfecture de région, DREAL, DRAAF, DDT, etc.) ;
- 2) Les membres partenaires de la plateforme : l'ensemble des organismes et établissements signataires de la charte et adhérents à la plateforme. En 2023, d'autres structures ont été invitées à rejoindre le comité de pilotage DatARA en tant que membres (Agende l'Eau, ADEME, etc.) et membres invités (INSEE, IGN, CRAIG, etc.).



## *Les moyens de fonctionnement*

Les moyens de fonctionnement du partenariat sont assurés de la manière suivante :

- L'État prend en charge les postes de dépenses de fonctionnement (hébergement et maintenance de la plateforme), de formation des adhérents des services de l'État ainsi que certaines dépenses liées aux développements de la plateforme (refonte de l'ergonomie, nouveaux modules, etc.),
- Le SGAR et la DREAL assurent l'animation du projet et l'administration de la plateforme,
- Chaque partenaire-adhérent contribue en entretenant son patrimoine de données sur DatARA,
- Des financements complémentaires sont recherchés dans la réponse à des appels à projets et toute autre source de financement spécifique pouvant répondre aux objectifs de la présente charte.

Le suivi financier global est assuré par le SGAR.

### 3. Zoom sur des cas d'usage : jeux de données et cartes disponibles sur DatARA.

Zoom sur des outils (téléchargement, consultation de données et de cartes interactives) mis à disposition sur DatARA pour accompagner la mise en œuvre de projets et de politiques publiques sur le territoire régional.

#### *Urb@data*

Pour accompagner les utilisateurs de sa plateforme, DatARA avait commandé en 2019 le développement du satellite Urb@Data afin de pouvoir moissonner (avec la norme Dcat) des données externes déposées sur data.gouv.fr.

La première version du satellite permettait de redescendre les métadonnées accompagnées du lien de téléchargement.

Suite à une demande d'évolution financée par Ecolab (laboratoire d'innovation du Commissariat général au développement durable), il est désormais possible de synchroniser en copie vivante dans DatARA des données géographiques et non géographiques issues de data.gouv.fr.

Ce process permet à la communauté DatARA de réutiliser les données externes avec les mêmes fonctionnalités que des données déposées par les adhérents, sans pour autant créer de doublon puisque la métadonnée, l'identifiant unique, et la donnée sont directement reliés au catalogue source.

Avec la possibilité d'avoir une fréquence quotidienne de synchronisation automatique, on s'assure également de ne plus avoir un trop grand décalage de fraîcheur sur les données réutilisées.

Pour rendre tout ça concret, retrouvez un exemple de réutilisation avec un POC de la DREAL ARA dans le cadre de son Porter à Connaissance en matière d'urbanisme :

[https://www.datara.gouv.fr/accueil/infos/actualites/12\\_223/nouvelle\\_fonctionnalite\\_datara\\_avec\\_urldata\\_synchronisation\\_des\\_donnees](https://www.datara.gouv.fr/accueil/infos/actualites/12_223/nouvelle_fonctionnalite_datara_avec_urldata_synchronisation_des_donnees)



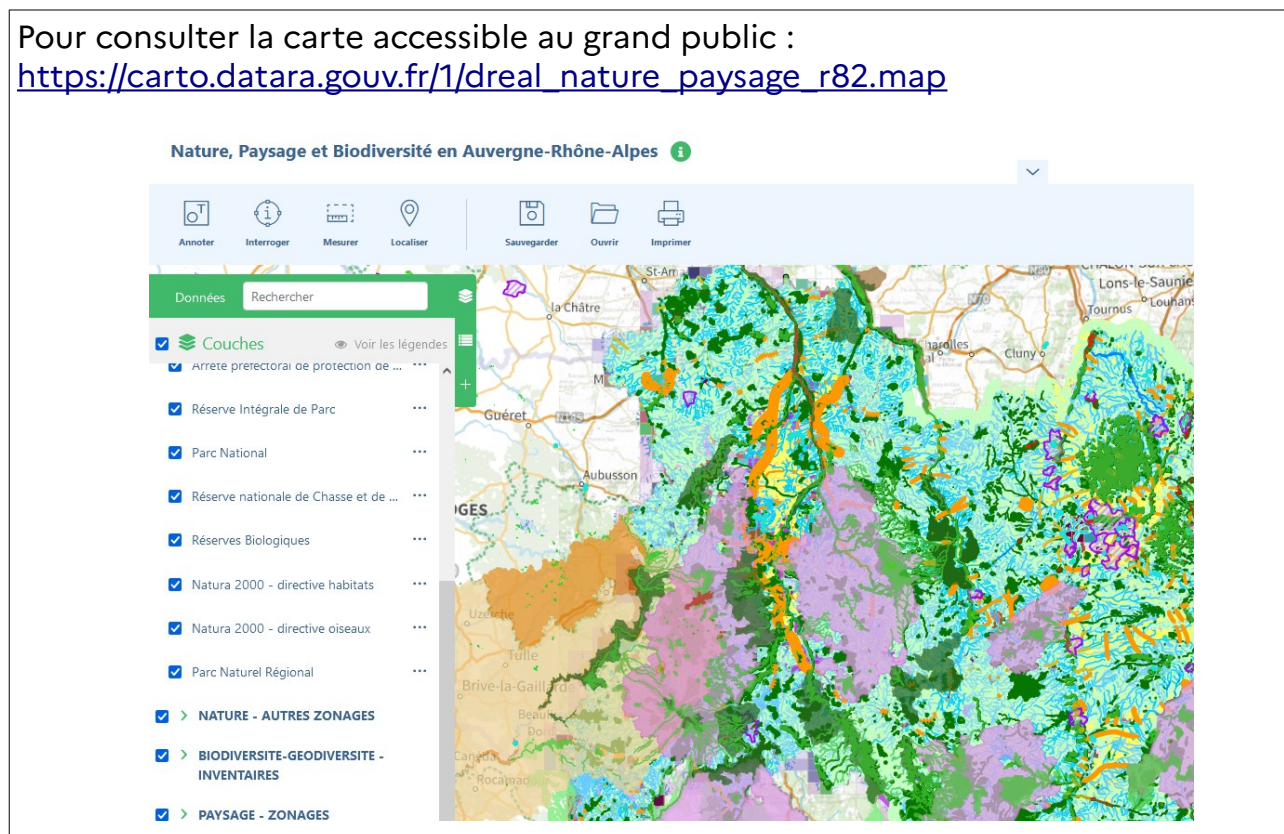
## La carte Nature et Paysages en Auvergne-Rhône-Alpes

Cette carte, mise à jour depuis 2014 sur la plateforme, recense les divers zonages et inventaires dans le domaine nature et paysage suivis et soit diffusés soit utilisés par la DREAL Auvergne-Rhône-Alpes : N2000, sites, réserves, parcs, znieff et zico, et...

Elle est la carte interactive la plus consultée sur DatARA.

Pour consulter la carte accessible au grand public :

[https://carto.datara.gouv.fr/1/dreal\\_nature\\_paysage\\_r82.map](https://carto.datara.gouv.fr/1/dreal_nature_paysage_r82.map)



## *La carte de l'inventaire du patrimoine géologique en Auvergne-Rhône-Alpes*

Avec la participation de Patricia ROUSSET, chargée de missions patrimoine géologique, données biodiversité, dossiers parcs photovoltaïques à la DREAL

Jeunes montagnes, vieux plateaux, volcans, traces de dinosaures, paysages glaciaires, passé minier... Le patrimoine géologique de notre région est exceptionnel. Près de 500 géosites, représentatifs de sa formation sur près de 600 millions d'années, sont intégrés dans l'inventaire national du patrimoine géologique.

Les données sont depuis 2018 disponibles dans la carte Nature et Paysages de la DREAL aux côtés des ZNIEFF qui sont le pendant écologique de l'inventaire du patrimoine naturel. Elles sont également sur le Géoportail des territoires de l'IGN depuis 2021 mais peu visibles.

Le besoin d'une carte dédiée et facilement consultable a été exprimé pour diffuser plus facilement cette information à tout public ainsi qu'aux partenaires de la DREAL, notamment dans le cadre de la stratégie « aires protégées » qui prévoit la protection de sites géologiques les plus remarquables, d'intérêt historique ou pédagogique.

Cette carte est simple d'accès et d'utilisation pour le grand public : il suffit de cliquer sur les points pour accéder au descriptif de chaque site. Elle est complétée par un tableau qui liste les sites et permet d'accéder à leur localisation sur la carte. Cette carte également utilisée pour informer les collectivités territoriales lors des projets de nouveaux géosites en cours.

L'INPG, qu'est-ce que c'est ?

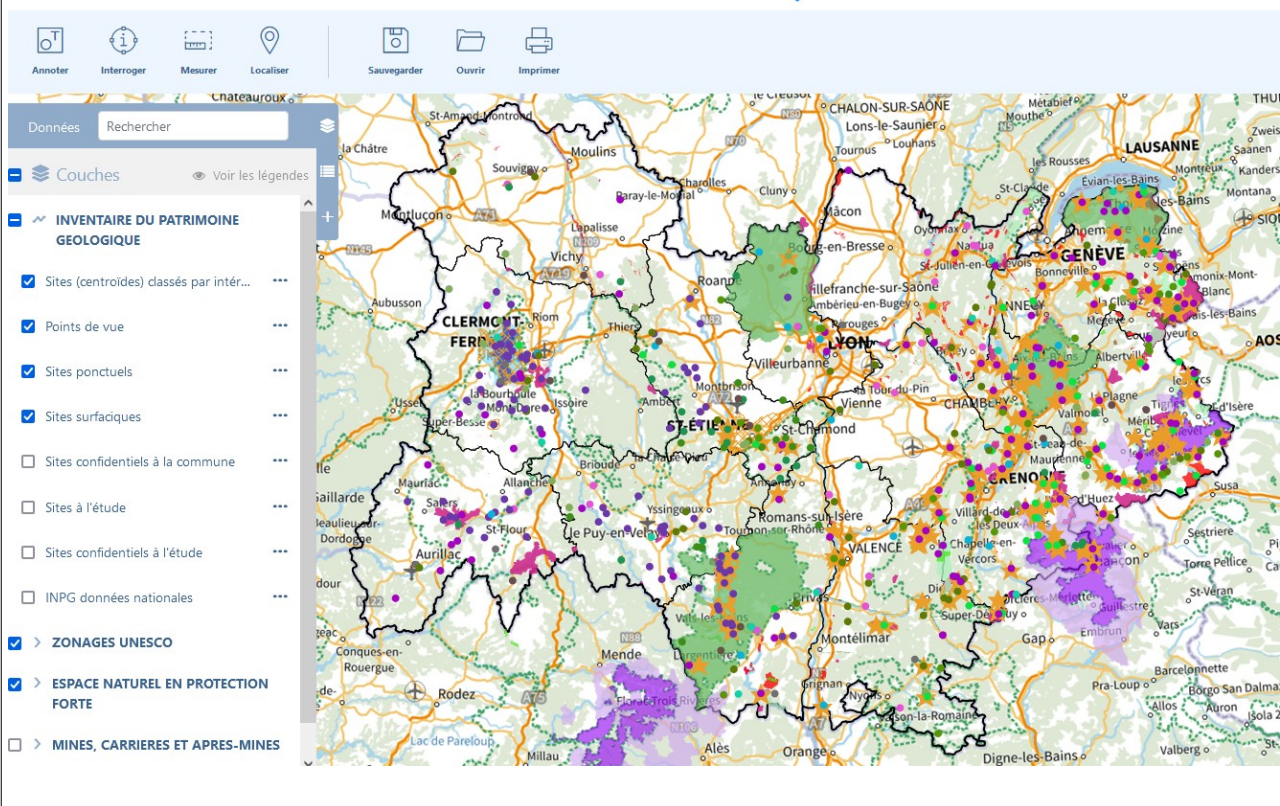
L'inventaire national du patrimoine géologique a été lancé en 2007 par le ministère en charge de l'environnement avec le soutien du Muséum national d'histoire naturelle. Il est piloté au niveau régional par les DREAL, avec l'appui scientifique des CSRPN (Conseils Scientifiques Régionaux du Patrimoine Naturel) et des Commissions régionales du patrimoine géologiques qui leur sont associées.

L'inventaire consiste à identifier l'ensemble des sites d'intérêt géologique, de saisir leurs caractéristiques, d'évaluer leur valeur patrimoniale, leur vulnérabilité et leurs besoins en matière de protection.

Il a une vocation d'information et d'aide à la décision en étant mis à disposition de tous. Il vise à sensibiliser le grand public et les décideurs à la géodiversité du territoire et à mieux la prendre en compte dans les projets d'aménagement.

Pour consulter la carte accessible au grand public et l'article sur les géosites : <https://www.auvergne-rhone-alpes.developpement-durable.gouv.fr/les-geosites-en-auvergne-rhone-alpes-a10155.html>

### Inventaire du patrimoine géologique en Auvergne-Rhône-Alpes i ?



## 4. Communication et animation de la communauté

### Animation de la communauté et évènements

En 2023 (et tout début 2024), DatARA a (co)organisé et participé à plusieurs évènements ou ateliers dans la région et en France.

#### Janvier-février 2023 : les cleaning days

Les cleaning days, c'est une opération de grand nettoyage de la base de données DatARA qui s'est déroulée en début d'année 2023. Au programme : exercices pratiques, présentation de procédures et de bonnes pratiques pour mettre à jour et faire vivre le patrimoine de données de la plateforme.

Deux rendez-vous étaient sur deux matinées et des exercices pratiques à réaliser entre les deux séquences pour nettoyer la base.

Pour rappel, DatARA c'est un patrimoine de près de 2000 jeux de données publiques décrits par des fiches de métadonnées. Certaines données étaient obsolètes et devaient être archivées ou mises à jour et certaines fiches de métadonnées devaient être corrigées.

Les résultats des deux matinées de travail :

- Fiches de métadonnées modifiées depuis janvier 2023 : 263 fiches avec en tête des structures la DREAL, certaines DDT, la DRAAF et l'ONF
- Fiches de métadonnées supprimées depuis janvier 2023 : 36 fiches

De nouveaux tutoriels sont en ligne pour répondre à des besoins exprimés, des réponses apportées aux adhérent.e.s via le fil Tchap mis en place pour les évènements, des ressources disponibles pour nettoyer ses fiches de métadonnées et maintenir à jour son patrimoine sur DatARA, etc.



**Évènement DatARA : chantier "nettoyage de la base de données"**

Données publiques ouvertes en Auvergne-Rhône-Alpes

Séquence #2

- Mardi 28 février 2023
- En ligne

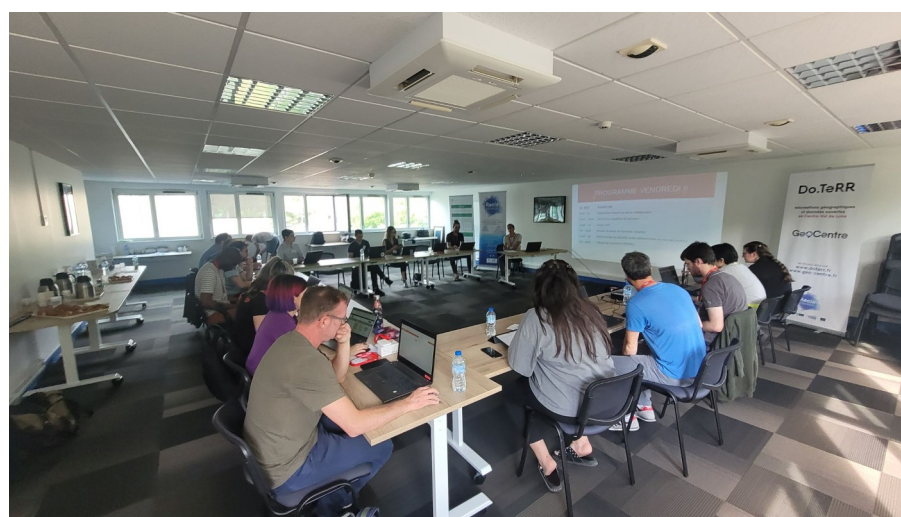


## Jun 2023 : la rencontre des plateformes PRODIGE

L'ensemble des plateformes PRODIGE s'est retrouvé les 8 et 9 juin 2023 dans les locaux du GIP RECIA, sur le campus du BRGM à Orléans, afin d'assister à des conférences et de travailler en ateliers pratiques autour des sujets suivants :

- application mobile de saisie collaborative ;
- recherche simplifiée de données ;
- module de dépôt de données simplifié ;
- moissonnage de données actes administratifs et marchés publics.

Ces journées ont permis à la communauté de se rencontrer, de découvrir les dernières nouveautés PRODIGE et de partager des expériences sur les différentes plateformes de données représentées.



## **Séminaire CADA sur la transparence administrative à Clermont-Ferrand**

DatARA a participé au séminaire régional sur la transparence administrative organisé par la CADA au Tribunal administratif de Clermont-Ferrand.

La CADA, c'est quoi ? La Commission d'accès aux documents administratifs (Cada) est une autorité administrative indépendante chargée de veiller à l'accès de tous et toutes aux documents administratifs, aux archives publiques et à la publication et à la réutilisation des données publiques.

Le 19 juin, la plateforme DatARA était invitée à présenter ses outils et dispositifs pour éclairer les PRADA, les personnes responsables de l'accès aux documents administratifs, sur le rôle de l'open data dans la société : quelles opportunités et quelles limites dans la mise en oeuvre de la transparence administrative ?

Julien Lardemer a présenté pour l'équipe projet un état des lieux interactif des plateformes open data existantes et un focus sur le dispositif DatARA en région Auvergne-Rhône-Alpes.

Retrouvez la présentation ici :

[https://www.datara.gouv.fr/accueil/infos/actualites/12\\_222/datara\\_etait\\_present\\_au\\_seminaire\\_sur\\_la\\_transparence\\_administrative](https://www.datara.gouv.fr/accueil/infos/actualites/12_222/datara_etait_present_au_seminaire_sur_la_transparence_administrative)

Janvier 2024

- **La Biennale de l'information géographique à Lyon**

Le 9 janvier 2024 s'est déroulée la deuxième Biennale de l'Information géographique dans la région.

Plus de 270 personnes étaient réunies mardi 9 janvier à l'Hôtel de Région à Lyon pour échanger sur la thématique "Géodonnées pour des territoires résilients : quels enjeux, quelles solutions ?". L'équipe de DatARA participait à la journée au sein de l'équipe organisatrice.

Le replay des conférences, tables rondes et discours d'ouverture est disponible [en ligne](#).

La Biennale était co-organisée par le CRAIG, la Région Auvergne-Rhône-Alpes, la Préfecture de région, l'IGN et le RGD Savoie Mont-Blanc.

Sylvain Pelleteret, SGAR adjoint, a prononcé le discours d'ouverture de la Biennale aux côtés d'Aline Mouseghian, conseillère régionale et présidente du GIP CRAIG.



24<sup>e</sup> Biennale de l'information géographique en Auvergne-Rhône-Alpes

Un événement organisé par :



La Région  
Auvergne-Rhône-Alpes



<http://agaurageo.fr/>

- **La Rencontre des plateformes de données numériques (Afigéo)**

DatARA a été invité à présenter Urbadata, le module de synchronisation en copie vivante des données géographiques et non géographiques issues de la plateforme data.gouv.fr (voir page 17) :



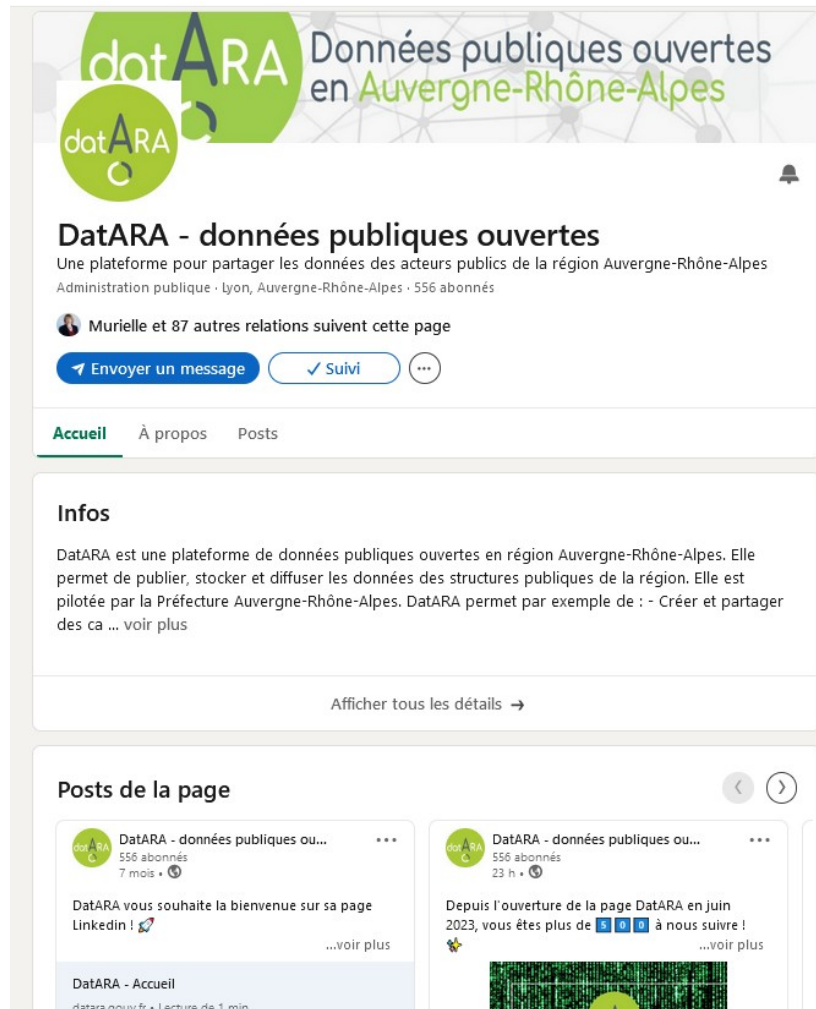
Cet outil permet à la communauté DatARA de réutiliser les données externes avec les mêmes fonctionnalités que des données déposées par les structures adhérentes, sans créer de doublon puisque la métadonnée, l'identifiant unique, et la donnée sont directement reliés au catalogue source.

Avec la possibilité d'avoir une fréquence quotidienne de synchronisation automatique, Urbadata également de ne plus avoir un trop grand décalage de fraîcheur sur les données réutilisées.



## Réseaux sociaux

En juin 2023, DatARA a ouvert une page dédiée à sa communication sur le réseau social professionnel LinkedIn, en lien avec le compte existant de la Préfecture de région :



Suite à des propositions faites en comité de pilotage, la création de la page LinkedIn répond à la nécessité de communiquer pour mieux faire connaître la plateforme et ses dispositifs à l'externe, notamment auprès des agents métiers sur la donnée.

Cette page vise principalement à :

- Mieux faire connaître la plateforme DatARA, ses objectifs, ses outils auprès des partenaires, des agents des services métiers à qui elle pourrait être utile ;
- Diffuser des cas d'usage (données, cartes, outils) à partir de DatARA ;
- Communiquer sur l'utilisation de la plateforme (tutoriels, manipulation des jeux de données, des cartes, etc.) auprès de ses utilisateurs et utilisatrices ;

- Relayer des messages de communication au sein de la communauté des plateformes de données régionales et entretenir le réseau existant autour des données publiques.

## PAGE LINKEDIN



Ouverture en juin 2023



Plus de 620 abonné.e.s en février 2024



Post le plus consulté : retour sur la Biennale d'Information géographique



Profils : expert.e.s de la donnée, start-up, chercheurs et chercheuses, agents publics...



En 2024, un développement devrait permettre d'adapter l'API LinkedIn au site DatARA pour afficher un extrait des dernières publications en fil d'actualités.

Parallèlement, DatARA a clôturé son compte Twitter en fin d'année 2023 pour concentrer ses activités de communication sur son site internet et sa page LinkedIn.

## 5. Feuille de route 2024

### Des développements en cours et à venir

L'équipe DatARA a engagé plusieurs développements fin 2023 et qui seront réalisés en 2024 comme :

- La mise en compatibilité de RESPIRE avec la V5 de PRODIGE, nécessaire pour assurer une continuité d'administration de l'annuaire
- La refonte ergonomique de la plateforme (partie site internet) pour améliorer l'expérience utilisateur.trice
- L'intégration et la personnalisation du moteur de recherche/catalogue DATAHUB (un développement mutualisé avec la plateforme Do.Terr – GéoCentre)
- L'évolution du générateur d'applications métiers, pour déléguer les droits d'administration en local à chaque adhérent.e en faisant la demande

La mise en production de la V5 de PRODIGE devrait également intervenir en cours d'année 2024. Elle sera étroitement liée aux travaux de refonte ergonomique de la plateforme (site internet) et sera l'occasion d'organiser de nouvelles sessions de formation pour les ADL DatARA.

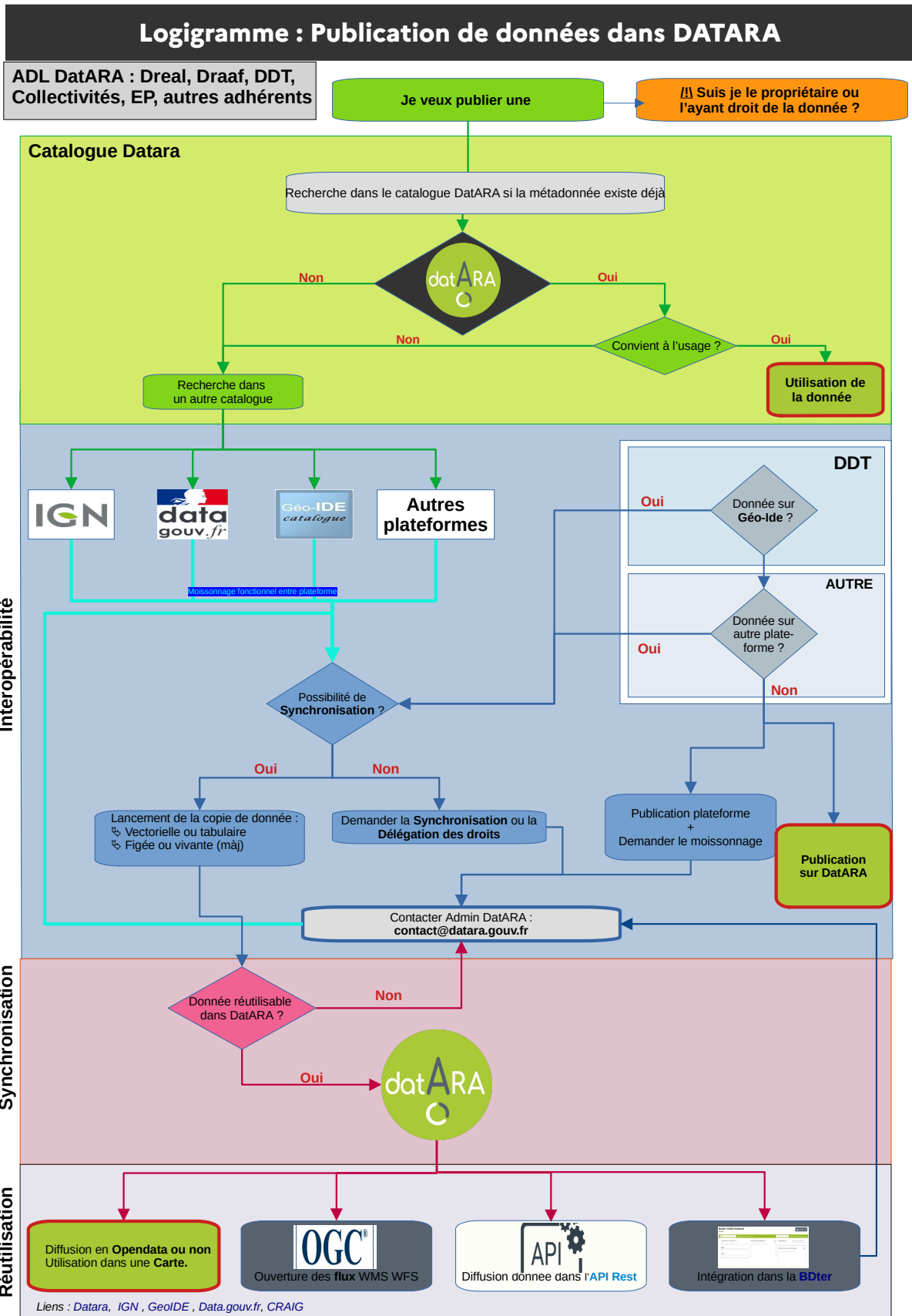


## Feuille de route DatARA 2023-2024



La feuille de route présentée au comité de pilotage du 10 octobre 2023

## 6. Annexes





Le dispositif DaTARA est piloté par la Préfecture de région Auvergne-Rhône-Alpes.

Le partenariat est ouvert aux acteurs :

- en charge de mission de service public en Auvergne-Rhône-Alpes,
- désireux de mettre à disposition les données et métadonnées géographiques qu'ils produisent et maintiennent,
- et/ou s'engageant à contribuer, activement et durablement, à enrichir le patrimoine de données géographique régional

Ces acteurs peuvent être des services de l'État, des établissements publics, des collectivités territoriales, ou des partenaires (GIP, syndicats, chambres consulaires, associations, sociétés privées ...) assurant des missions de service public.



[www.datara.gouv.fr](http://www.datara.gouv.fr)